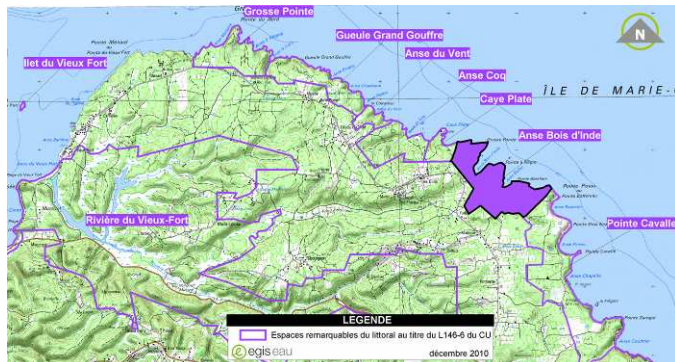




1 Carte d'identité du site

Identifiant cartographique	2010 121
Superficie	74 ha
Site inscrit en ERL au SMVM 2011	Oui
Site recensé dans l'atlas ADUAG 1995/98	Oui
Unité géographique fonctionnelle correspondante	UG 11 A : La côte orientale de Marie-Galante
Organismes impliqués dans la gestion	-

Localisation du site



Située entre Caye Plate et la Pointe Pisiou, l'Anse Bois d'Inde s'impose dans un profil de falaises calcaires en une profonde échancrure délimitée par deux avancées

rocheuses : la Grosse Pointe et la Pointe à Nègre.

Accès au site : Le site est facilement accessible depuis le chemin communal n°3. Un petit sentier mène ensuite à une plate-forme surplombant le site. Le sentier menant au fond de l'Anse est plus périlleux en raison d'une déclivité importante.



Source : BdOrtho IGN 2005, prise de vue mars 2004

Cartographie du site d'après les données SMVM



Synthèse

Typologie du site (issue R146-1 du CU) :	Intérêts écologiques : <input type="checkbox"/> a (falaises), <input type="checkbox"/> b (forêt proche du rivage de la mer) et <input type="checkbox"/> g (partie naturelle de site classé)
--	---

Justification du classement en ERL	Paysage remarquable ou caractéristique du patrimoine naturel et culturel du littoral	Oui
	Site nécessaire au maintien des équilibres biologiques	Oui
	Site présentant un intérêt écologique	Oui

Etat du site	
Etat des lieux du paysage (préservé / altéré / très altéré)	Préservé
Valeur paysagère (quotidienne / importante / majeure)	Importante
Qualité écologique (faible / moyenne / forte)	Moyenne
Importance culturelle (faible / moyenne / forte)	Faible
Principaux usages et activités sur le site :	
Pâturage	
Pressions et menaces	
Pressions naturelles (faibles / moyennes / fortes)	Faibles
Pressions chimiques (faibles / moyennes / fortes)	Faibles
Pressions physiques (faibles / moyennes / fortes)	Faibles
Sources de pollution et éléments disqualifiants	
-	
Protections, inventaires, labels, ...	

Site classé, ZNIEFF Terrestre et Forêt domaniale du littoral

Organismes impliqué(s) dans la gestion du site :

Propositions de modifications du périmètre du site	
Extension du périmètre	30 ha
Déclassement / pastillage	Non



L'Anse Bois d'Inde entre la Pointe à Nègre et Grosse Pointe

Située entre la Pointe à Nègre au Sud et la Grosse Pointe au Nord, l'Anse Bois d'Inde présente une végétation littorale arbustive rase, qui s'enrichit aux abords de la Ravine Bois d'Inde.



2 Diagnostic du site

2.1 Les paysages

Motifs du paysage : (mots clés)	Anse, falaise, forêt, fourrés/broussailles, mare, mornes littoraux, plateau, pointe, prairie, vallée
Valeur paysagère : (Quotidienne, importante, majeure)	Importante : Ce littoral de falaises calcaires offre un paysage aux couleurs déconcertantes.
Autres ERL présentant de fortes similarités en terme de motifs paysagers	Anse à la Barque - Ravine Petit Nègre, Pointe Montillon à Pointe Claude, Anse Pistolet, Pointe Petite Savane à Pointe Piton, Pointe Percée à Pointe de l'Anse à la Barque, Pointe de la Grande Vigie, Pointe Frégule, Ravine Cybèle, Falaises du nord, Anse Sainte Marguerite - Pointe Sainte-Marguerite à la Baie du Nord Ouest, Anse du Vent, Anse Coq, Caye Plate, Pointe Cavalle, Grosse Pointe, Pointe du Gouvernail

Unité géographique paysagère correspondante

Ce site s'inscrit dans l'Unité Géographique paysagère PAYS 9 B¹ « les Bas de Marie-Galante » correspondant au compartiment effondré de l'île. Les falaises de cette façade Nord-est de l'île sont « site classé » et abritent les sites géologiques pittoresques : la Gueule Grand Gouffre et la Caye Plate notamment.

Visibilité du site

Le site n'est pas vraiment visible depuis des points de vue terrestre. Il peut être admiré depuis la mer.

¹ Cf. Première phase de l'étude – Unité Géographiques fonctionnelles – Les paysages de l'archipel de la Guadeloupe (p.37)

Structures paysagères et spécificités

Cette profonde anse, la plus profonde de ce linéaire côtier, présente des intérêts liés à la préservation d'un environnement naturel. La beauté de ce site tient à la fois aux couleurs bleu océan, vert forestier et ocre des falaises qui s'y mélangent et au brutal affrontement d'une mer souvent forte qui érode peu à peu les falaises.

Etat des lieux du paysage

Le site est totalement préservé de toutes activités anthropiques. On ne compte que quelques habitations en arrière du plateau

2.2 Caractéristiques écologiques

Liste des écosystèmes naturels rencontrés sur le site (

Le fond de l'anse ne supporte que très peu de végétation. Les premières formations apparaissent en fond de ravine ou sur les contreforts des falaises dont les pentes moins vives permettent une première colonisation.

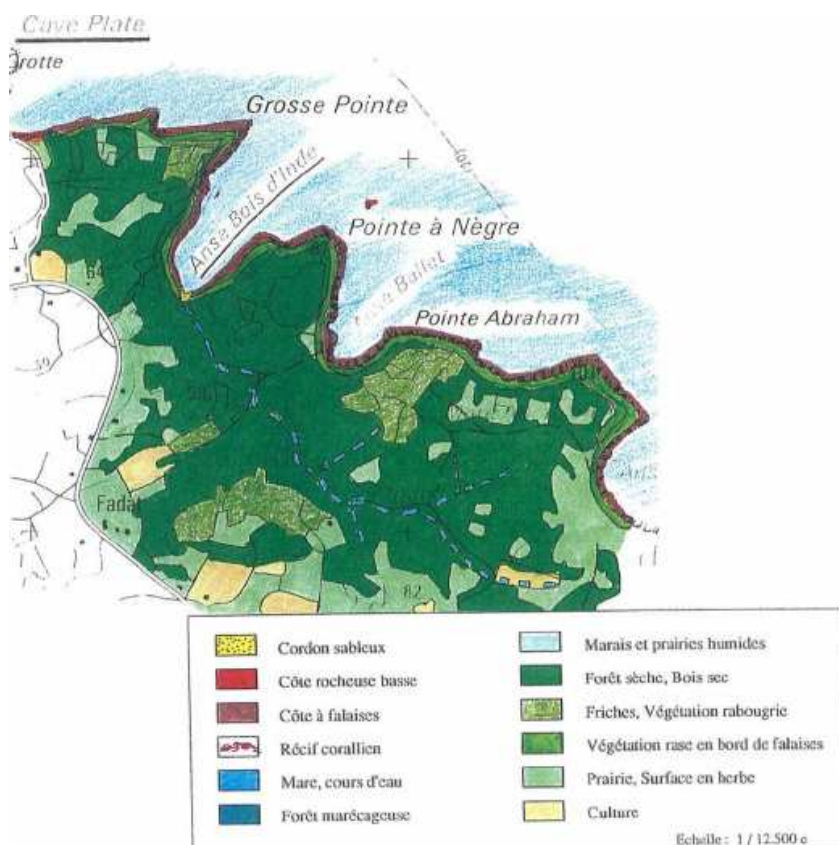
En arrière de l'anse, les contreforts morneux qui dévalent de part et d'autre de la ravine supportent des formations arbustives, buissonnantes relativement ouverte et de faible hauteur. Sur ces sols très peu évolués, la puissance éolienne accable encore une végétation qui s'enrichit. Elle se compose alors de Raisinier (*Coccoloba*), du Bois bracelet (*Jacquina barbasco*).

La partie haute de ses falaises et les abords du plateau sont colonisés par des formations plus forestière alors dominées par le Gommier rouge (*Bursera simaruba*) et le Bois cannelle (*Cannella winterana*).

Les oiseaux marins des falaises de Marie Galante représentent un patrimoine naturel des plus importants. En effet, six espèces emblématiques nichent sur ce site. Le puffin de l'Herminier, oiseau aux mœurs nocturnes passe une grande partie de sa vie en mer. Le Grand et



le Petit paille en queue nidifient dans les falaises. Sternes bridées et fuligineuses, noddis bruns et frégates vivent également dans ces hautes falaises.



Unités écologiques (issues de l'atlas ADUAG – DIREN)



Végétation de la Pointe à Nègre

Complémentarité et articulation du site, fonction forte pour l'équilibre des milieux naturels

Ce site est en connexion directe avec celui de « Caye Plate » à l'Ouest et la « Pointe Cavalle » au Sud. La connexion écologique avec le cœur de l'île est quelque peu limitée par le tracé de la route communale qui ceinture le littoral.

Etat de préservation du milieu naturel

L'environnement boisé a souffert des défrichements qui ont contribué à ouvrir la zone. L'exploitation du bois ou la destination agricole ont réduit les formations forestières à de maigres taillis.





L'amphithéâtre de falaises qui se referme sur l'anse garantit la préservation d'un environnement remarquable. En dehors de cette ceinture les plateaux supportent une végétation plus dégradée. En effet, aujourd'hui les activités sont réduites. Beaucoup de parcelles sont en friche signe d'un abandon progressif. Il est également à noter que ce site est souillé et que la petite plage est encombrée de débris. Le surpâturage actuel au ras de la falaise est également nuisible, car il détruit la végétation qui fixe les sols, et augmente les risques d'érosion.

2.3 Caractéristiques abiotiques du site

Réseau hydrographique

Ce site littoral rocheux est parcouru par la Ravine Bois d'Inde et présente également une mare : la Mare Abraham.

Caractéristiques géologiques et morphologiques du site

Ce site se trouve dans l'Unité Géologique UG 6² correspondant aux calcaires de la Grande Terre et de Marie-Galante. L'île entière est une vaste table calcaire, constituée de deux couches : un substrat ancien de tufs volcaniques sédimentés par des dépôts marins calcaires et, au-dessus, une épaisse couche de calcaires. Ce plateau calcaire plonge ensuite en falaises sur la partie Nord-Est de l'île.



Falaises calcaires, Pointe Abraham et Anse Ballet

3 Activités, usages et services rendus

Activités primaires

L'agriculture est très limitée, perceptible par les quelques parcelles défrichées et ouvertes à la pâture.

Fonction récréative

Aucune activité récréative n'a été repérée sur ce site.

² Cf. Première phase de l'étude – Unité Géographiques fonctionnelles – La Géologie (p.8)



Vue aérienne de la Pointe Pisiou

4 Pressions et menaces

Causes naturelles :

Le site est soumis à un risque sismique avec effet de site sur les falaises.

Urbanisation, étalement urbain

La pression urbaine reste limitée sur la zone, le site étant relativement protégé par son éloignement de Grand-Bourg et des axes routiers principaux. On ne compte qu'une seule habitation dans le périmètre du site. Notons que ce site est souillé par quelques dépôts d'ordures, de toute nature, et que la petite plage est encombrée de nombreux débris abandonnés par la mer. Troncs d'arbres, planches de bois, cordes et filets de pêche, objets divers en matière plastique, plaques de mazout, sont autant de matériaux échoués pêle-mêle, poussés par le courant vers le fond de l'Anse.

Vulnérabilité des paysages

	Identification	Vulnérabilité	Réversibilité
Eléments disqualifiants (impacts avérés et répertoriés)	Parcelles agricoles	Forte Moyenne Faible	Impossible Difficile Possible
Facteurs de pression (indices dévolution du paysage)	Mitage du paysage	Forte Moyenne Faible	Impossible Difficile Possible





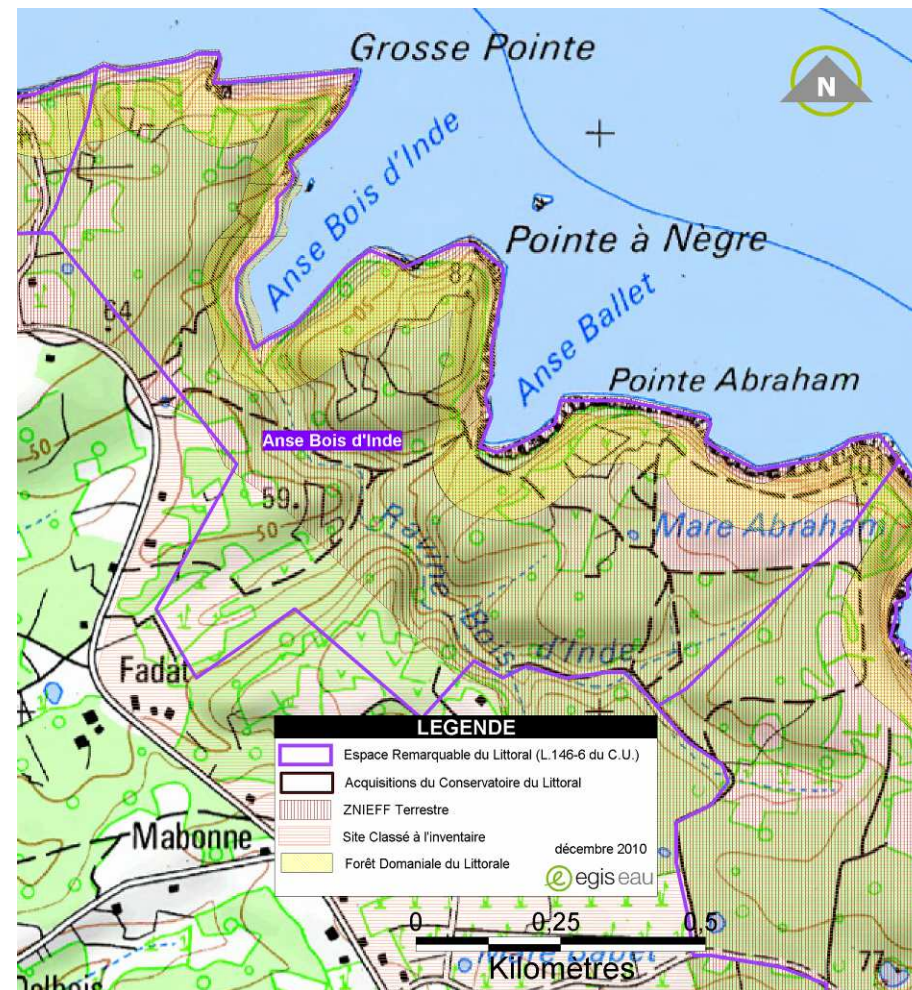
Constructions dans le périmètre de l'espace remarquable

Facteurs d'équilibre et évolutions observées

Depuis l'atlas DIREN - ADUAG (1998), il y n'a pas eu d'évolution majeure sur l'ensemble de ces ERL.

5 Outils de protection des milieux naturels, inventaires, labels ...

<i>Inventaire patrimonial</i>	ZNIEFF	ZNIEFF Terrestre
<i>Outils de protection réglementaire</i>	Site classé à l'inventaire	Falaise Est de Marie-Galante (2004)
	Forêt Domaniale du Littoral	Oui



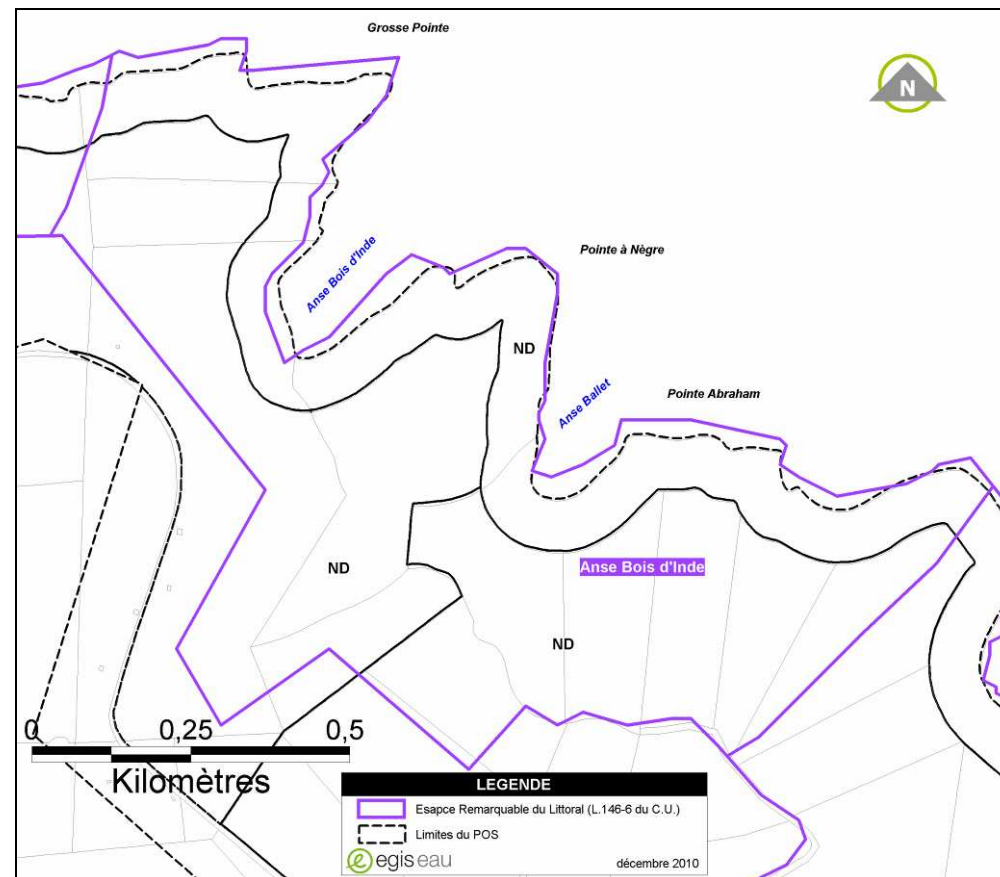
Outils de protection et de gestion



6 ZONAGE DU POS / PLU – SMVM

Anse Bois d'Inde	Zone naturelle à protéger (ND) sur tout le périmètre de l'ERL
Secteurs adjacents/limitrophes en cas de menace identifiée	Les abords du site sont classés en zone naturelle (ND)

Les zonages du POS présentés ici sont issus de la couche pos_971 de 2006 réalisé par la DDE. La carte ci-contre n'a donc pas valeur réglementaire et ne tient pas compte des éventuelles révisions effectuées.





7 Evaluation des besoins

7.1 Besoins de protection

	Description	Niveau
Niveau de vulnérabilité	Pas de pression identifiée à l'exception des défrichements.	Faible
Importance des protections actuelles	Fort niveau de protection sur l'ensemble du site : site classé.	Fort
Niveau de sécurité des frontières	Seulement quelques constructions aux frontières du site.	Fort

➔	Besoins de protection	A l'heure actuelle, il ne semble pas y avoir de besoin de protection supplémentaire sur le site.	Faible
---	-----------------------	--	--------

7.2 Besoins de restauration

	Description	Niveau
Niveau de dégradation	Pas de dégradation notable sur le site à l'exception de déchets apportés par la mer.	Faible
L'importance des fonctions naturelles assurées	Végétation littorale et de milieu calcaire d'intérêt écologique significatif.	Moyen
L'importance des fonctions d'aménités	Fonction paysagère importante.	Fort
➔ Besoins de restauration	Il semble y avoir un léger besoin de restauration sur le site concernant le nettoyage des déchets.	Faible

7.3 Besoins de gestion

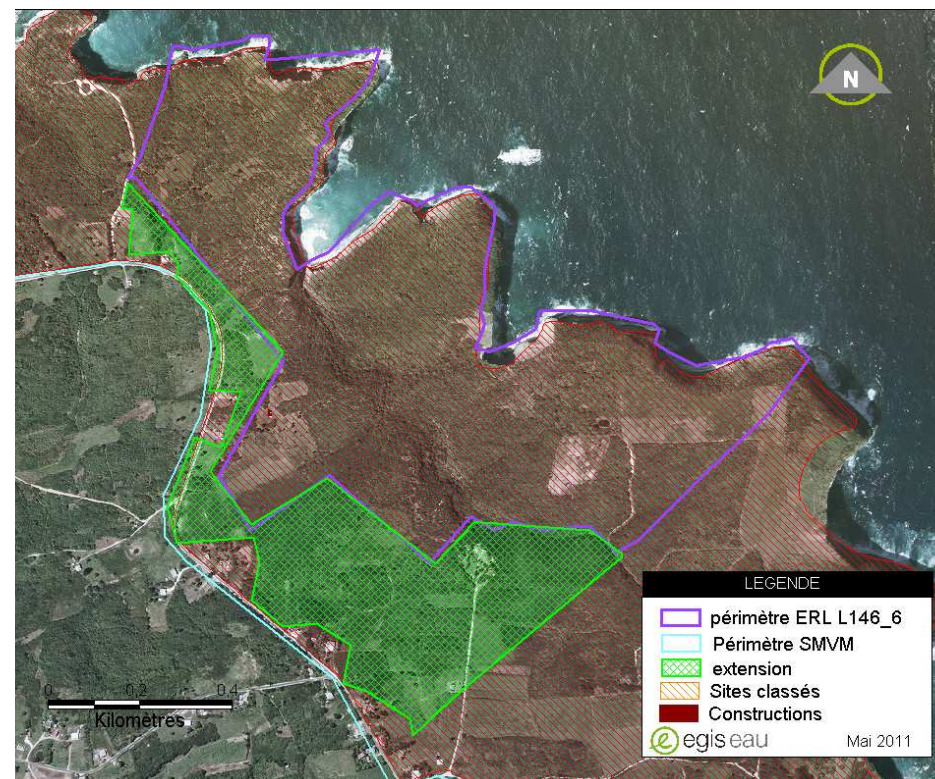
La forêt domaniale du littoral est gérée par l'ONF. Il n'y a pas de gestionnaire identifié sur le reste du site. Compte tenu des faibles besoins en protection et en restauration, une gestion du site ne semble pas nécessaire à l'heure actuelle.



8 Projet de modification du périmètre des sites

Selon l'article L146-6, les parties naturelles des sites inscrits ou classés en application de la loi du 2 mai 1930 modifiée peuvent justifier d'un classement en Espaces Remarquable du Littoral si elles présentent un caractère remarquable. L'espace en vert sur la carte ci-dessous appartenant au site classé des falaises Est de Marie Galante, présente une importante valeur paysagère et contribue à la continuité écologique. Il est donc proposé de l'intégrer dans le périmètre de l'ERL.

	ERL d'origine	Extension(s)	Déclassement(s) pastillage(s)	Total ERL
Surface (ha)	74	29,2	-	103,2



Projet de modification du périmètre

Le site pourrait être étendu pour intégrer les parties naturelles du site classé. Toutefois il faudra être vigilant à ce que la superposition de ces dispositifs de protection ne génère pas un effet de rejet de la part des habitants et des décideurs.